



## FICHE TECHNIQUE

# CHUTE ! Version longue

Conférence spectaculaire

Sur une proposition de **Matthieu Gary**

Acrobates et interprètes : **Matthieu Gary et Sidney Pin**

Régie générale : **Julien Lefeuvre**

Création lumière : **Clément Bonnin**

Regard extérieur : **Marc Vittecoq**

Administration : **Valeria Vukadin**

Production : **la volte**

Diffusion : **L'Avant Courrier**

Remerciements à **Thomas Laigle, Lawrence Williams, Fanny Sintès et Pauline Dau**

Equipe en tournée : **2 interprètes, 1 chargée de production et 1 technicien**

Durée : **52 minutes**

Jauge : **170 personnes**

**Tout public à partir de 8 ans, groupe (scolaire ou autre) à partir de 14 ans.**

## CONTACTS

Technique **Julien Lefeuvre** / 07 61 43 04 14 / [chutetechnique@gmail.com](mailto:chutetechnique@gmail.com)

Production et diffusion En court de recrutement

Quelques informations concernant le spectacle:

- Nous ne jouons pas 2 formes longues dans la même journée
- Pas de jeu avant 18H pour une première ou alors prévoir montage la veille
- L'entrée publique se fait en jeu et au tout dernier moment
- La feuille de salle de la compagnie:
  - Distribuée par l'équipe technique avant l'entrée publique
  - Elle ne doit pas être modifiée (format, logo, etc...)
  - Vous pouvez y glisser une feuille libre à l'intérieur.
- Pour une date en extérieur, pas de jeu en plein soleil.
- Pour les représentations en plein jour, pas de présence technique de la compagnie.

### **- Dans le cadre d'une tournée en décentralisée:**

- Le décor sera transporté par nos soins avec un fourgon plus remorque. Merci de prévoir un endroit pour garer la remorque le soir.
- Un moyen de transport devra être mis à disposition de la compagnie ou un run afin d'être autonome pour le trajet entre les différents lieux pour les acrobates.

**Chute est un spectacle qui se joue partout.**

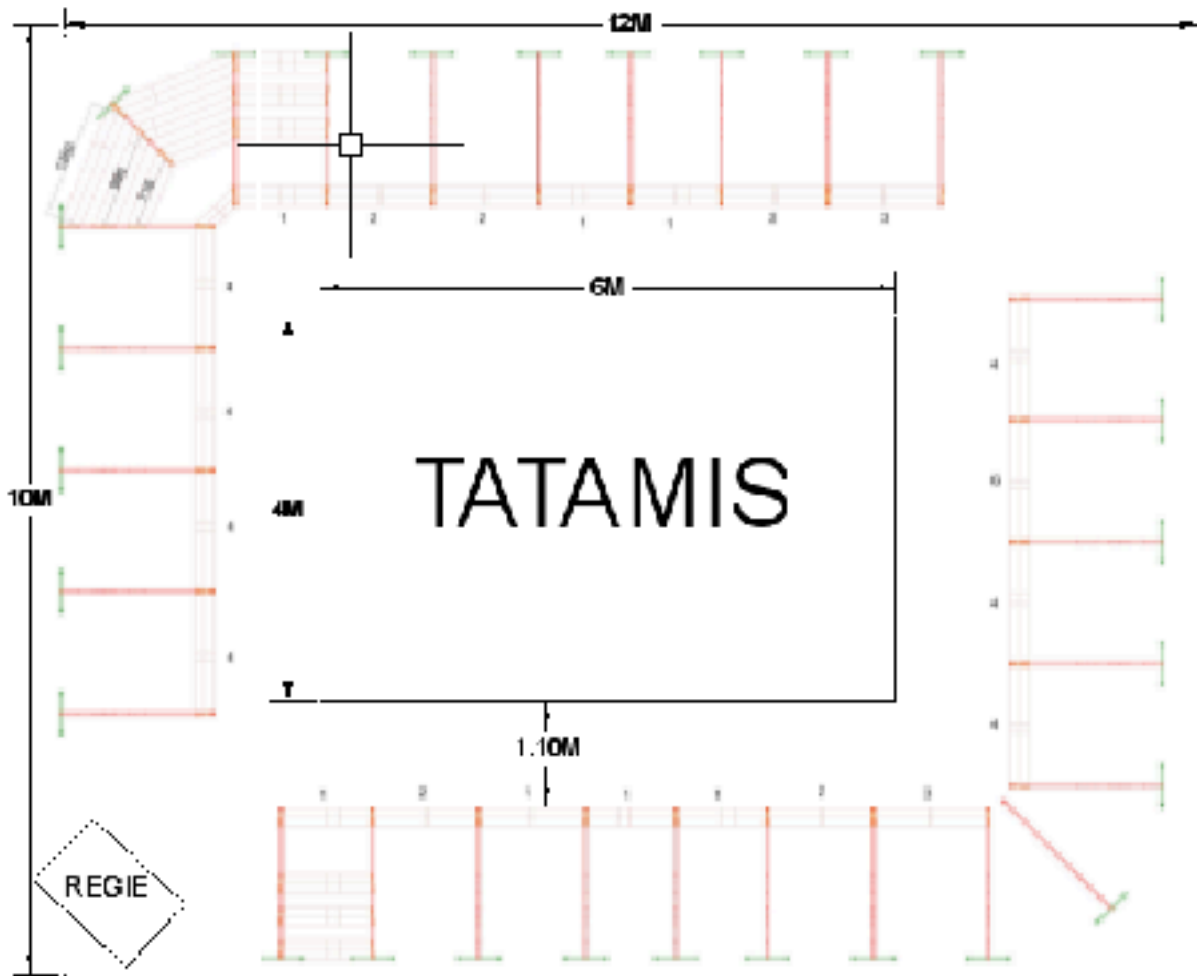
**Merci de prendre uniquement en compte la version convenue entre nous:**

1. Une version théâtre ou salle munie de points d'accroches
2. Une version sans point d'accroche, type gymnase ou autre.
3. Quelques précisions pour une version extérieure.

### **DÉCOR (qui ne varie pas)**

- Dimension minimum du plateau: 12X10M avec accroche, 15X15M sans accroche
- Hauteur minimum 6,50 mètres.
- Pente de 3% maximum
- Le plateau devra être débarrassé de tous projecteurs, etc...
- Il comprend 12 tatamis (2X1M) pour une surface de 6X4M (amenés par la compagnie).
- 3 laies de tapis de danse (amenés par la compagnie)
- Le public est disposé autour de la surface de jeu en quadri frontal, sur un gradin amené par la compagnie.
- Périphérie extérieure du gradin: 11,8M X 9,8M sur une hauteur de 0,9M au dernier rang.
- Matériel demandé: scotch tapis de danse

# 1. Version avec accroches



## LUMIÈRE

La régie lumière (via ordinateur/dlight) se trouvera dans une des deux sortie, prévoir un câble DMX 5 points pour boîtier enttec.

-Draperie: Boîte noire, allemande pour les côtés, face et fond de scène.

Matériel demandé au lieu d'accueil:

- 24 par CP62
- 8 cycliodes

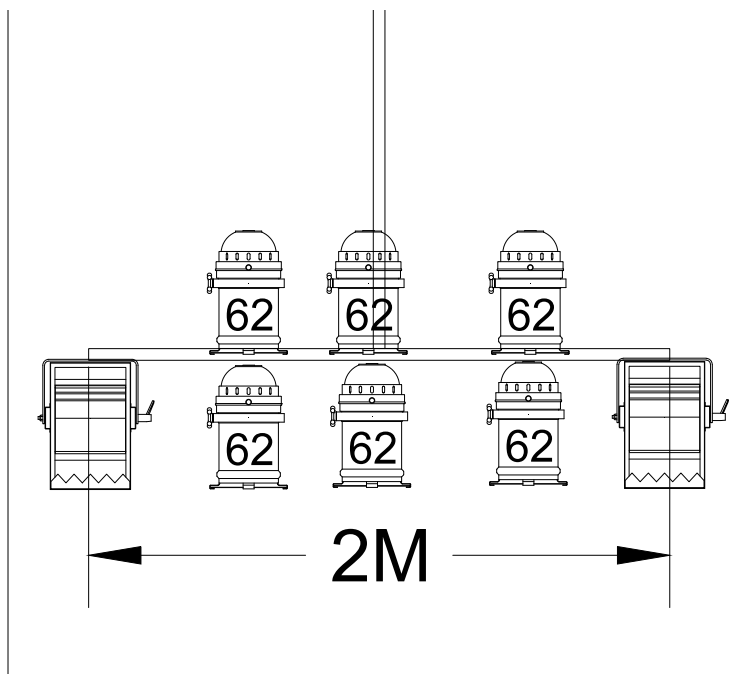
Les moyens d'accroches seront: **se référer au plan et non aux photos; à fournir par le lieu**

- le bas des projecteurs à 5,50M
- 8 tubes de 2M
- 8 colliers d'échafaudage orthogonaux
- 4 élingues de sécurité

Besoin électrique:

- 16 voies de gradateur 16a

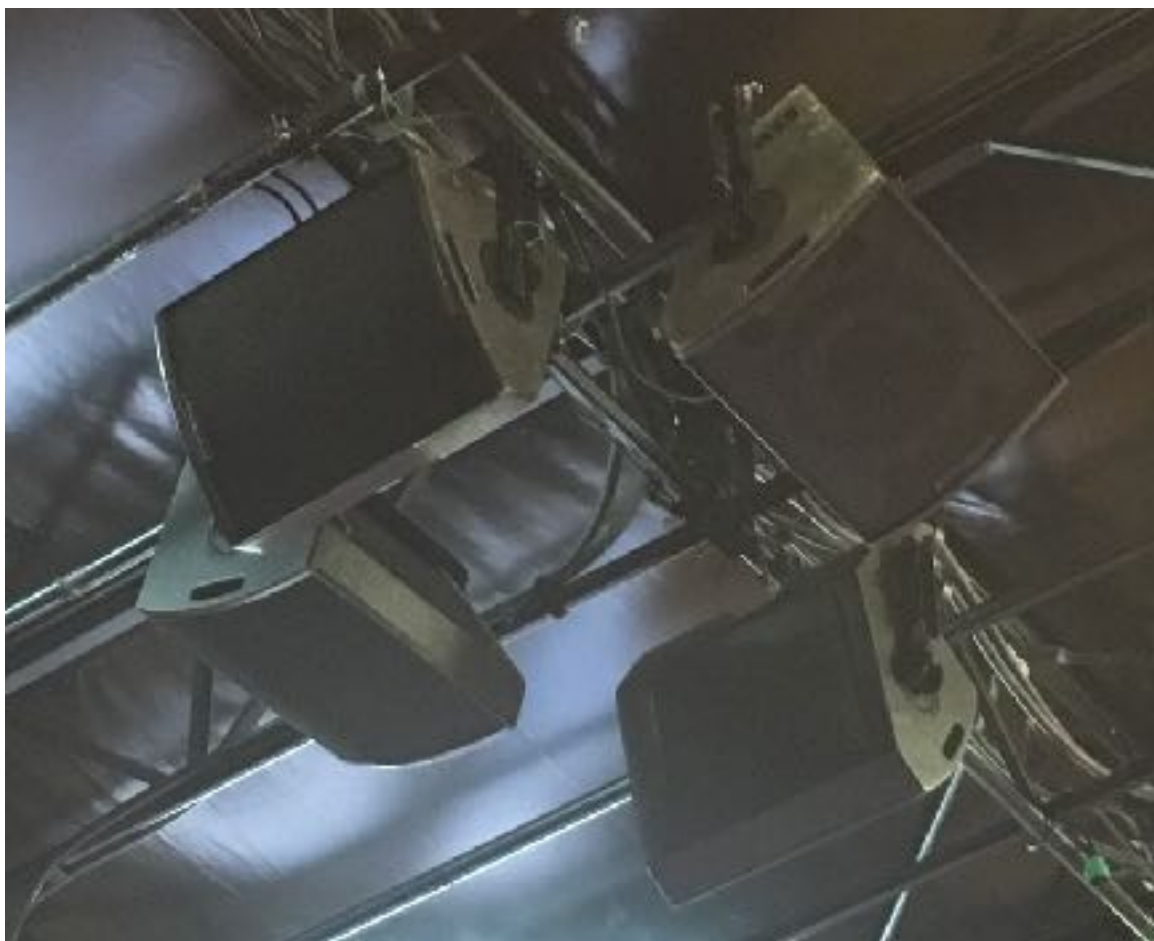




## son

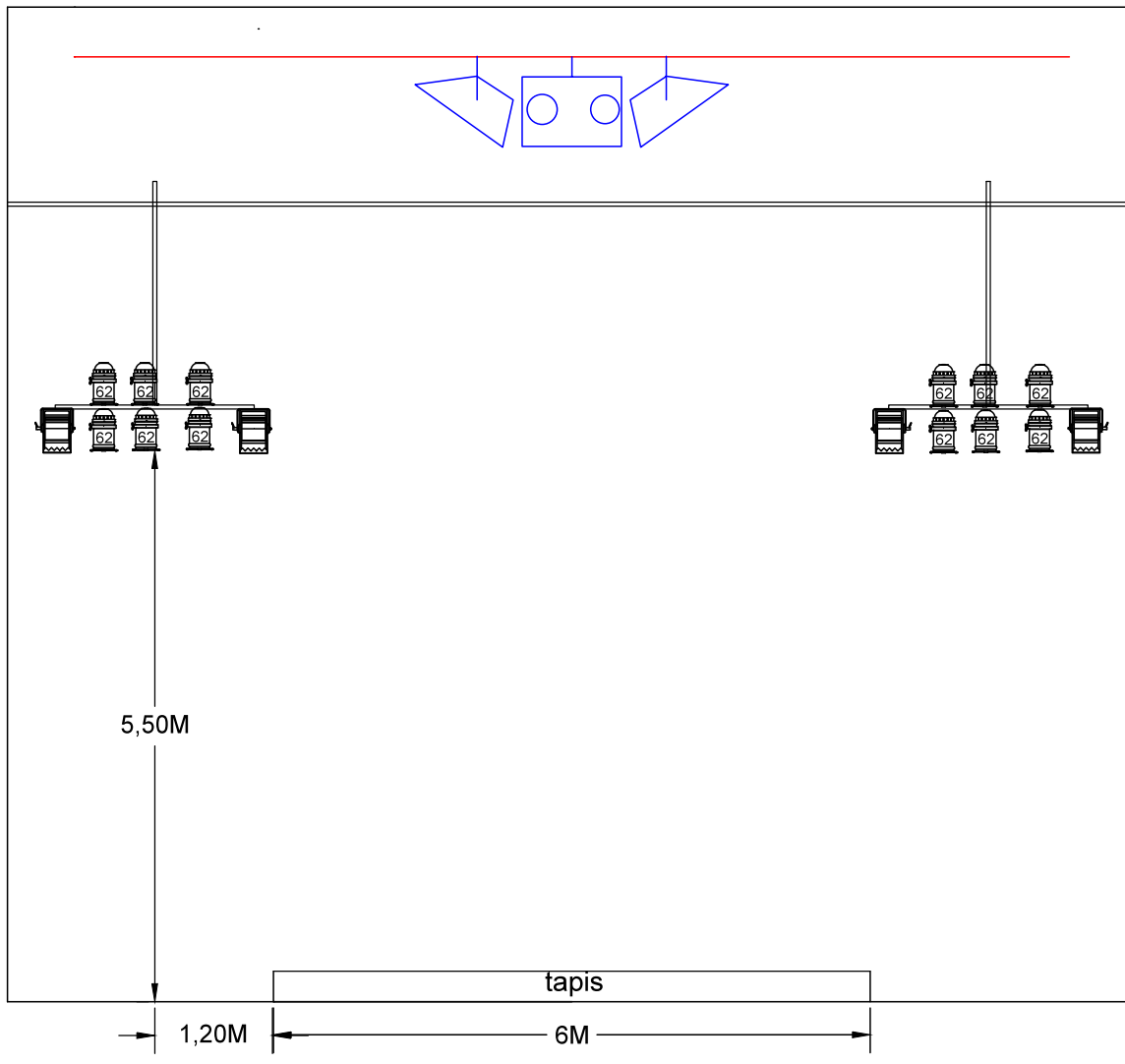
Musique via ordinateur de le compagnie, sortie ordinateur en mini-jack 3,5mm.

- 4 enceintes de même marque (type PS 10 ou autre)
- ampli
- une table de mixage 4 pistes analogique.
- 4 lyres d'accroche orientables adaptées aux enceintes
- câblage enceintes



# chute

## version avec point d'accroche



## 2. Version sans accroche:

### LUMIÈRE

La régie lumière (via ordinateur/dlight) se trouvera dans une des deux sortie, prévoir un câble DMX 5 points pour boîtier enttec.

Matériel demandé au lieu d'accueil:

- 16 par CP62
- 8 cycliodes

Les moyens d'accroches seront:

- des tubes avec coupelle s'accrochant sur le gradin (amenées par la compagnie)

Besoin électrique: 24KW pour la lumière.

- 2X 32a tri
- 12 voies de gradateur 16a

### SON

Les enceintes seront accrochées sur pied, merci de prévoir les moyens d'accroches adéquate.

Musique via ordinateur de le compagnie, sortie en mini-jack 3,5mm.

Matériel demandé:

- 4 enceintes type PS 10
- pieds
- ampli
- une table de mixage 4 pistes analogique.
- câblage enceintes



### 3. Version extérieur

Merci de prévoir en plus et selon organisation entre le lieu d'accueil et la compagnie:

- Bâche de protection (grande taille, au moins 6 bâches)
- gardiennage
- stockage





## PLANNING

Arrivée j-1 au soir

Le prémontage est indispensable pour des raisons de temps de montage assez court.

jour j-1: prémontage	
action	
-Débarrasser le lieu de projecteurs, etc.. -Montage des barres et préparation des projecteurs, câbles et multi-prise. -Préparation des lyres d'enceinte, câble et ampli. -montage boîte noire	
jour j: matin	
personnel	action
1 régisseurs plateau 1 technicien plateau	9h-13h montage gradin, tatamis, tapis de danse et cadres ou pont lumière
1 régisseur lumière	montage lumière, réglage
1 régisseur son	montage son
1 costumière	lavage/repassage de 2 chemises après chaque représentation
jour j: après-midi	
personnel	action
1 régisseur plateau/1 régisseur lumière/ 1 régisseur son	fin de montage
	échauffement/filage 3h avant de jouer
jour j: démontage à l'issue de la représentation	
personnel	action
1 régisseur plateau 1 technicien plateau	2h
1 régisseur lumière	
1 régisseur son	

## CATERING

Fruits frais (bananes), biscuits, jus de fruits, petites bouteilles d'eau (besoin de 6 pour le jeu), bières.

Une petite collation avant la représentation (pain, fromage, charcuterie...de vos régions seront les bienvenues).

Prévoir emplacement sécurisé pour une remorque de: 2,5M de haut, 1,80M de large, 4,5M de long flèche incluse.